

НАЦІОНАЛЬНА АКАДЕМІЯ НАУК УКРАЇНИ
ІНСТИТУТ АРХЕОЛОГІЇ
ВІДДІЛ АРХЕОЛОГІЇ РАННІХ СЛОВ'ЯН
ТА РЕГІОНАЛЬНИХ ПОЛЬОВИХ ДОСЛІДЖЕНЬ

ЄВРОПЕЙСЬКА АРХЕОЛОГІЯ І тисячоліття н. е.

Збірник наукових праць
на честь
Ліани Василівни ВАКУЛЕНКО



Відповідальні редактори:

А.В. СКИБА, кандидат історичних наук
С.А. ГОРБАНЕНКО, кандидат історичних наук

Редакційна колегія:

Л.П. МИХАЙЛИНА, доктор історичних наук
Б.В. МАГОМЕДОВ, доктор історичних наук
С.В. ПИВОВАРОВ, доктор історичних наук
О.В. ПЕТРАУСКАС, кандидат історичних наук
Н.С. АБАШИНА, кандидат історичних наук
О.В. ГОПКАЛО, кандидат історичних наук
Р.М. РЕЙДА, кандидат історичних наук

Рецензенти:

Г.Ю. ІВАКІН, член-кореспондент НАН України
Р.В. ТЕРПИЛОВСЬКИЙ, доктор історичних наук

*Затверджено до друку Вченою радою
Інституту археології НАН України,
протокол № 7 від 14.11.2017 р.*



*Збірник виходить за фінансової підтримки
науково-дослідного центру ІА НАН України
«Рятівна археологічна служба» (Львів)*

Європейська археологія I тисячоліття н. е.: Збірник наукових праць
€ 24 на честь Ліани Василівни Вакуленко / ІА НАН України. — Київ,
2017. — 286 с. + 8 с. вкл.

ISBN 978-966-02-8380-0

Збірник наукових праць підготовлений з нагоди ювілею доктора історичних наук Ліани Василівни Вакуленко. У статтях, що увійшли до видання, знайшли відображення археологічні матеріали та пов'язані з ними історичні реалії, що репрезентують Центр та Схід Європи в період від перших століть нової ери до формування ранньосередньовічних держав — Київської Русі та Хозарського каганату. Тематика робіт охоплює різні аспекти життя слов'янських племен та їх кочових і осілих сусідів — германців, сарматів, даків, аланів.

Для археологів, істориків, етнологів, викладачів і студентів, а також усіх, хто цікавиться історією Європи пізньоантичної та ранньосередньовічної доби.

УДК: 904(4)“65”(082.1)

ЗМІСТ



Н.С. АБАШИНА
ЛІАНА ВАСИЛІВНА ВАКУЛЕНКО —
ДОСЛІДНИЦЯ СТАРОЖИТНОСТЕЙ УКРАЇНИ
5

Р.М. РЕЙДА
СКІФСЬКІ ВІЙНИ: ТРИ ЕТАПИ
9

R. MADYDA-LEGUTKO
SOME REMARKS ON THE COEXISTENCE OF ELEMENTS
OF THE PRZEWORSK AND DACIAN CULTURES
IN THE UPPER SAN BASIN DURING THE EARLY
ROMAN PERIOD AND AT THE BEGINNING
OF THE YOUNGER ROMAN PERIOD
21

О.М. ДЕРЕВ'ЯНКО, Я.В. ВОЛОДАРЕЦЬ-УРБАНОВИЧ
ЗАХОВАННЯ СКАРБІВ СХІДНОЄВРОПЕЙСЬКИХ
ВИЙЧАСТИХ ЕМАЛЕЙ ТА ТИПУ МАРТИНІВКИ:
ПАРАЛЕЛІ
35

Э. ИШТВАНОВИЧ, В. КУЛЬЧАР
ВЕДЕРКОВИДНЫЕ ПОДВЕСКИ В САРМАТСКОМ
БАРБАРИКУМЕ КАРПАТСКОГО БАСЕЙНА (1—5 вв. н. э.)
51

В.М. ВОЙНАРОВСЬКИЙ
ОБРОБКА КІСТКИ ТА КІСТЯНІ ВИРОБИ
ЯК ІНДИКАТОР РІВНЯ СОЦІАЛЬНО-ЕКОНОМІЧНОГО
РОЗВИТКУ НАСЕЛЕННЯ УКРАЇНИ I тис. н. е.
63

О.В. ГОПКАЛО, Т.О. РУДИЧ
ТВАРИНИ НА МОГИЛЬНИКАХ КУЛЬТУРИ
ЧЕРНЯХІВ—СИНТАНА-ДЕ-МУРЕШ
75

С.В. ДІДЕНКО
ІТАЛІЙСЬКІ АМФОРИ ЯК ЩЕ ОДИН АСПЕКТ
«КОМАРІВСЬКОГО ФЕНОМЕНУ»
87

Б.В. МАГОМЕДОВ
ЧЕРНЯХІВСЬКІ КІЛЬЦЕПОДІБНІ
ПІДВІСКИ «З КАЧКАМИ»
97

*О.В. ПЕТРАУСКАС, О.А. КОВАЛЬ,
Т.Р. МИЛЯН, М.О. АВРАМЕНКО*
ГОРНИ ПІЗНЬОРИМСЬКОГО ЧАСУ З КОМАРОВА
(археологічні матеріали, особливості
побудови та експлуатації)
107

В.С. ТИЛЩАК
ДО ПИТАННЯ ПРО ЧИСЕЛЬНІСТЬ
ЧЕРНЯХІВСЬКИХ ГРОМАД
(за матеріалами Чернелево-
Руського могильника)
159

A. BŁAŻEJEWSKI
ZWIĄZKI KULTUROWE GRUPY DOBRODZIEŃSKIEJ.
NOWE SPOSTRZEŻENIA
169

B.-Sz. SZMONIEWSKI
NOWE ZNALEZISKO ZAPINKI
PALCZASTEJ TYPU PLENIŃA-TUMIANY
(WERNER I D) ZE ŚRODKOWEJ DOBRUDŻY
181

В.В. ПРИЙМАК, Р.С. ЛУГОВИЙ
ПОСЕЛЕННЯ ЧЕРНЯХІВСЬКОЇ КУЛЬТУРИ
БІЛЯ с. БІЛЬСЬК НА ПОЛТАВЩИНІ
191

*О.С. МИЛАШЕВСЬКИЙ,
С.А. ТЕЛЖЕНКО, В.В. ТКАЧ*
МАТЕРІАЛИ ПІЗНЬОРИМСЬКОГО ЧАСУ
З БАГАТОШАРОВИХ ПОСЕЛЕНЬ
РАТНІВ-II ТА БАКАЙ-I БІЛЯ
с. РАТНІВ ВОЛИНСЬКОЇ ОБЛАСТІ
209

А.В. СКИБА, В.М. ХАРДАЄВ
ПОЯСНІ ГАРНІТУРИ З КОЧІВНИЦЬКИХ КОМПЛЕКСІВ
В КОЛЕКЦІЇ МУЗЕЮ ІСТОРИЧНИХ КОШТОВНОСТЕЙ
УКРАЇНИ (філіалу Національного музею історії України)
221

В.В. КОЛОДА
ЗБЕРІГАННЯ ЗЕРНОВОГО ВРОЖАЮ НА ГОРОДИЩІ
МОХНАЧ У САЛТІВСЬКИЙ ЧАС
237

*М.В. ІЛЬКІВ, В.А. КАЛІНІЧЕНКО,
Л.П. МИХАЙЛИНА, С.В. ПИВОВАРОВ*
ЛУННИЦІ ТА СКРОНЕВИ КІЛЬЦЯ З ПОСЕЛЕННЯ
VIII–X ст. В РІДКІВЦЯХ
249

Р.А. КРАВЧЕНКО, С.А. ГОРБАНЕНКО
МАТЕРІАЛИ ДО ВИВЧЕННЯ ЗЕМЛЕРОБСТВА
МЕШКАНЦІВ ГОРОДИЩА РАДИЧІВСЬКЕ-3
267

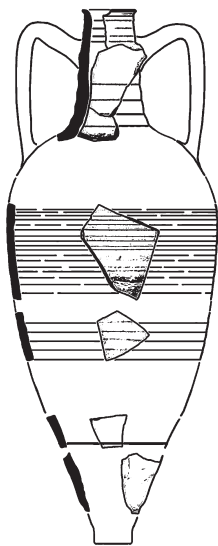
Л.П. МИХАЙЛИНА, С.В. ПИВОВАРОВ, М.В. ІЛЬКІВ
БРОНЗОВІ ФІБУЛИ ПІЗНЬОГО ЛАТЕНУ – РАННЬОГО
СЕРЕДНЬОВІЧЧЯ З ЧОРНІВСЬКОГО ГОРОДИЩА XIII ст.
275

НАШІ АВТОРИ
283
СПИСОК СКОРОЧЕНЬ
285



С.В. ДІДЕНКО

ІТАЛІЙСЬКІ АМФОРИ ЯК ЩЕ ОДИН АСПЕКТ «КОМАРІВСЬКОГО ФЕНОМЕНУ»



В статті проведено інтерпретацію однієї з найбільших груп амфорного матеріалу з поселення пізньоримського часу Комарів на Середньому Дністрі. Встановлено, що значна частина фрагментів античної тари належить італійським амфорам рідкісного для Північного Причорномор'я типу Форлімпололі, який виготовлявся в Північній Італії наприкінці I — у перших десятиліттях IV ст. н. е. На пам'ятках черняхівської культури цей тип тари зафіксовано вперше.

Ключові слова: пізньоримський час, амфори, тип Форлімпололі, Італія, Танаїс, Комарів.

В період черняхівської культури контакти варварів Східної Європи з Римською імперією досягли свого найвищого розвитку. Антична продукція, головним чином, вино в амфорах, надходила сюди з різних центрів Понтійського та Східно-Середземноморського регіонів, а також з більш віддалених місць (Магомедов 2006, с. 52). На сьогодні в черняхівському ареалі відомо понад п'ятнадцять типів античного тарного посуду. Його уламки трапляються майже на кожному поселенні, а кількість знахідок зростає по мірі наближення до синхронних античних пам'яток Північного Причорномор'я та Нижнього Подунав'я.

Один з найвищих кількісних показників знахідок керамічного імпорту зафіксовано у Середньому Подністров'ї на поселенні біля с. Комарів. Головним чином пам'ятка відома завдяки численним залишкам скловиробництва (Петраускас 2014, с. 165—180). Та не менш цікавим аспектом «комарівського феномену» є велика кількість амфорного матеріалу, який становить близько 15—20 % від загальної кількості знахідок кераміки на поселенні, тоді як для інших черняхівських пам'яток українського Лісостепу цей показник рідко перевищує 2 % (Діденко 2015, с. 23). В цьому відношенні Комарівському поселенню значно поступаються і синхронні пам'ятки Дністровсько-Прутського межиріччя.

Серед накопиченого амфорного матеріалу з Комарова вирізняється велика група фрагментів, що характеризуються однаковим складом включень у глиняному тісті: візуально помітними білими макродомішками (більше 0,8 мм) та частими кольоровими мікродомішками (менше 0,8 мм) чорного, червоного, зеленкуватого, жовтуватого та сірого кольорів. Уламки мають щільну структуру, рожевий, рожево-коричневий, світло-коричневий або червоно-коричневий відтінки. В ряді випадків зберігся світлий ангоб. Стінки гладенькі або з неглибоким рифленням. Профільні фрагменти дають деяку уяву про форму цих посудин — циліндричне горло з прямими або дещо відігнутими вінцями, широкі, сплюснені та зламані під гострим кутом профільовані ручки, видовжений яйцеподібний тулуб, вузька ніжка на рудиментарному кільцевому піддоні (рис. 1, 1—7, 10—12). Декілька аналогічних уламків було виявлено під час розвідок на сусідніх поселеннях Бабин 1 та Бузовиця (рис. 1, 8, 9) (Діденко 2014, с. 2, 4; рис. 1, 2, 3; 2, 1).

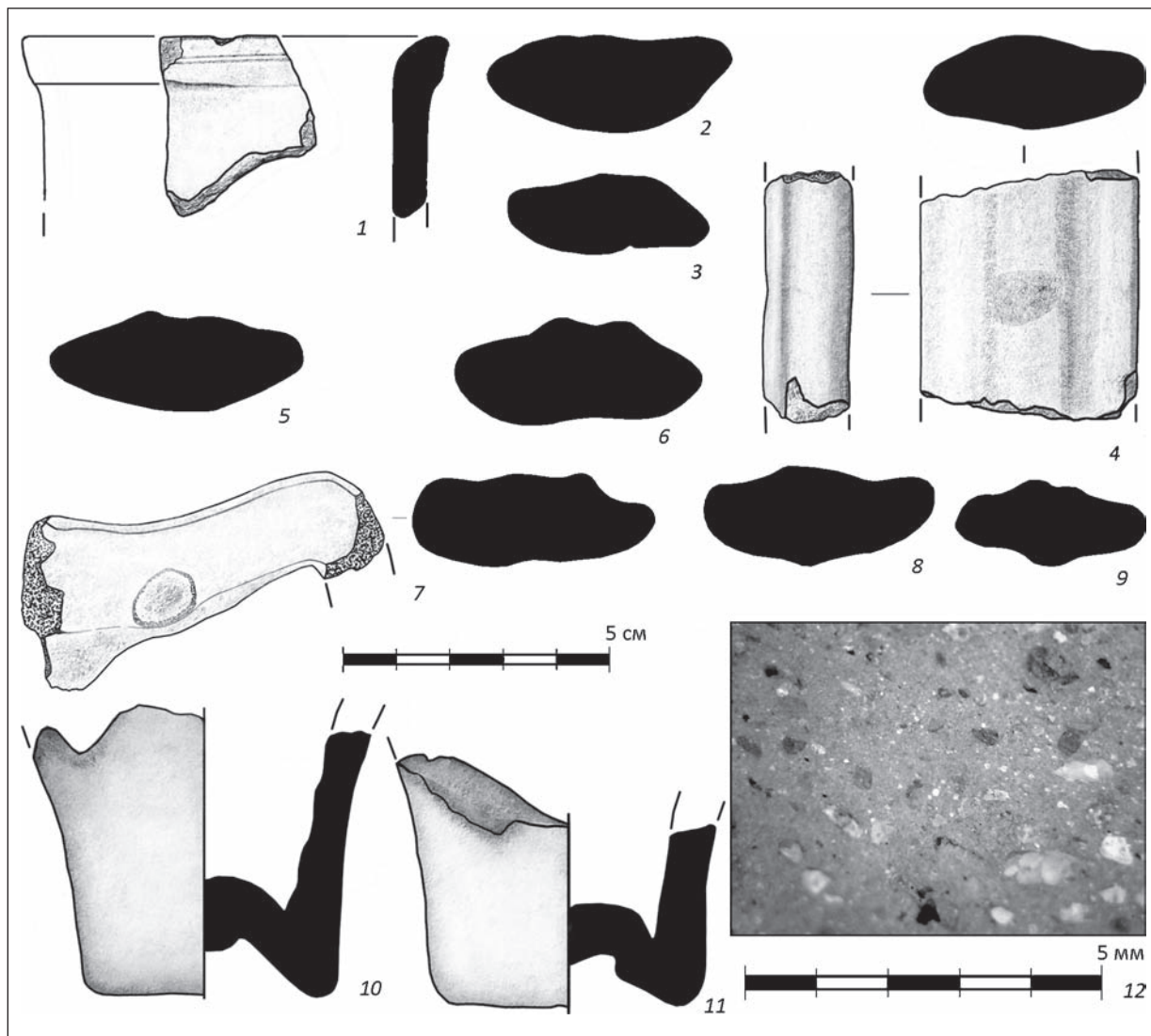


Рис. 1. Фрагменти амфор типу Форлімпополі з культурного шару поселення Комарів (1–7, 10–12) і сусідніх поселень Бузовиця (8) та Бабин 1 (9) (рис. С.В. Діденка)

Внаслідок крайньої фрагментарності перші спроби опрацювання цього матеріалу виявили значні труднощі в ідентифікації. Тара з такими характеристиками була відсутня в публікаціях матеріалів античних міст Північного-Західного Причорномор'я та Криму. Однак, завдяки розкопкам на Комарівському поселенні 2014 р., вона зрештою була ідентифікована, виявившись новим у черняхівській культурі типом античної керамічної тари (рис. 2).

Знахідки з Комарова належать до так званого типу Форлімпополі — рідкісних для Причор-

номор'я амфор з італійського узбережжя Адріатики¹. Ці амфори були виділені в окремий тип італійським дослідником Т. Альдіні в 1978 р. в процесі досліджень на території м. Форлімпополі (римський Forum Popili) в сучасній провінції Емілія-Романья на півночі Італії, де були відкриті гончарні печі для їх виготовлення та численні ями з керамічним браком, розвалами та окремими

1. Детальну характеристику цього типу тари подано у працях С.А. Науменко та К. Пачинської (Naumienko, Paczyńska 2001; Paczyńska, Naumenko 2004). Ці публікації лягли в основу даної статті.

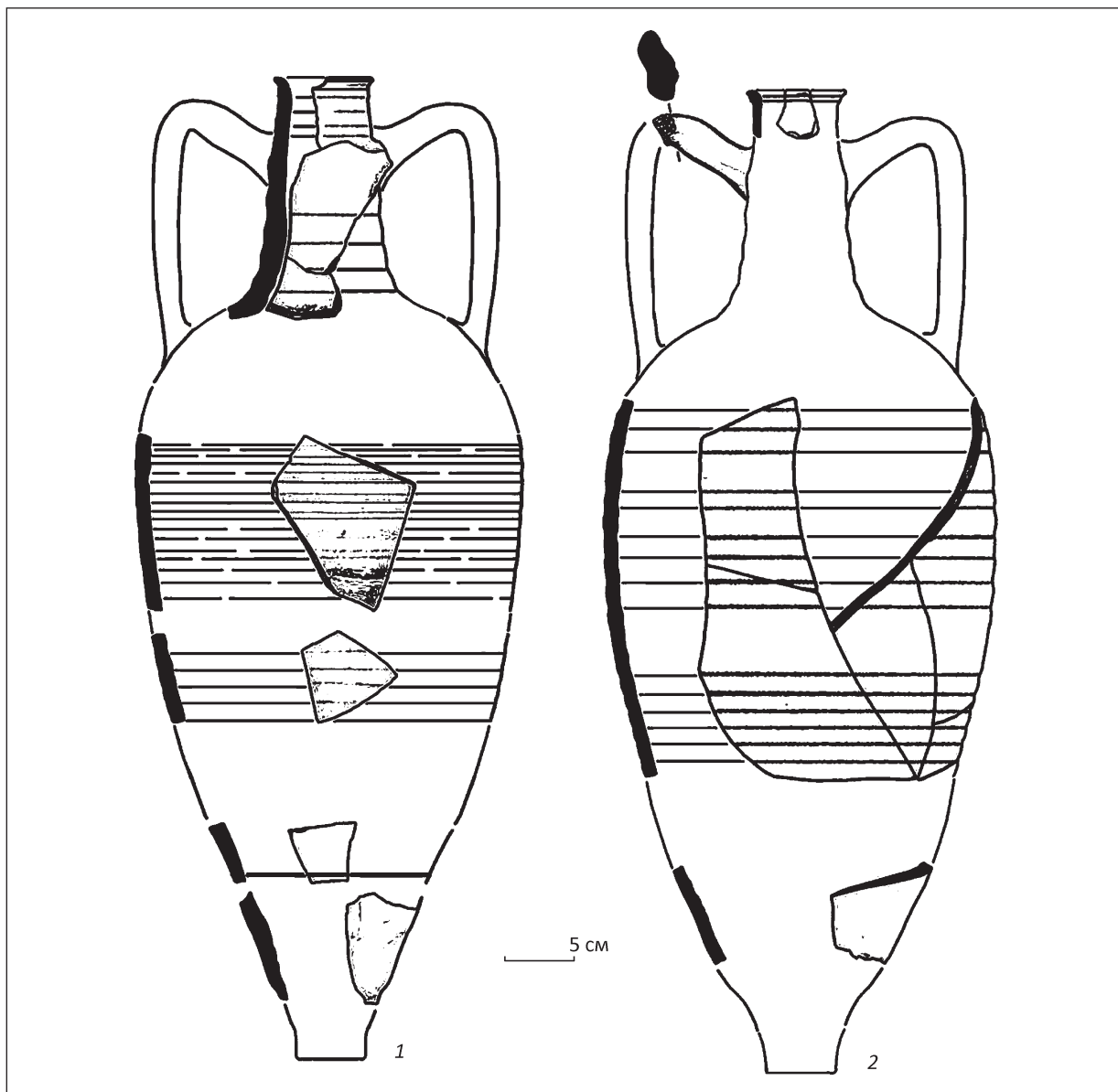


Рис. 2. Фрагменти амфор типу Форлімпополі з комплексів поселення Комарів: 1 — об'єкт 13 (розкопки 2014 р.); 2 — об'єкт 19 (розкопки 2014 р.) (реконструкції С.В. Діденка)

уламками (Aldini 1978, р. 236—245; pl. 89—91). Пізніше залишки виробництва були відкриті на території Ріміні та Сантарканджело-ді-Романья цього ж регіону на південний схід від Форлімпополі (Maioli, Stoppioni 1989, р. 574).

Т. Альдіні розділив цей тип на варіанти А, В, С, D, які розрізняються деякими деталями. При цьому їх поєднує яйцеподібний тулуб, вузьке горло та широкі, зігнуті під гострим кутом профільо-

вані ручки. Прослідкувати хронологію еволюції типу на базі виділених варіантів поки не вдалося внаслідок малої кількості вузько датованих комплексів з цими амфорами (Aldini 1978; 1989; 1996; 1999). Однак, в цілому можна стверджувати, що вони виготовлялися з останньої чверті I до перших десятиліть IV ст. включно (Aldini 1978, р. 245; 1981, р. 43; Maioli, Stoppioni 1989, р. 574; Panella 1989, р. 153; Cipriano, Carre 1989, р. 88; Sciallano,

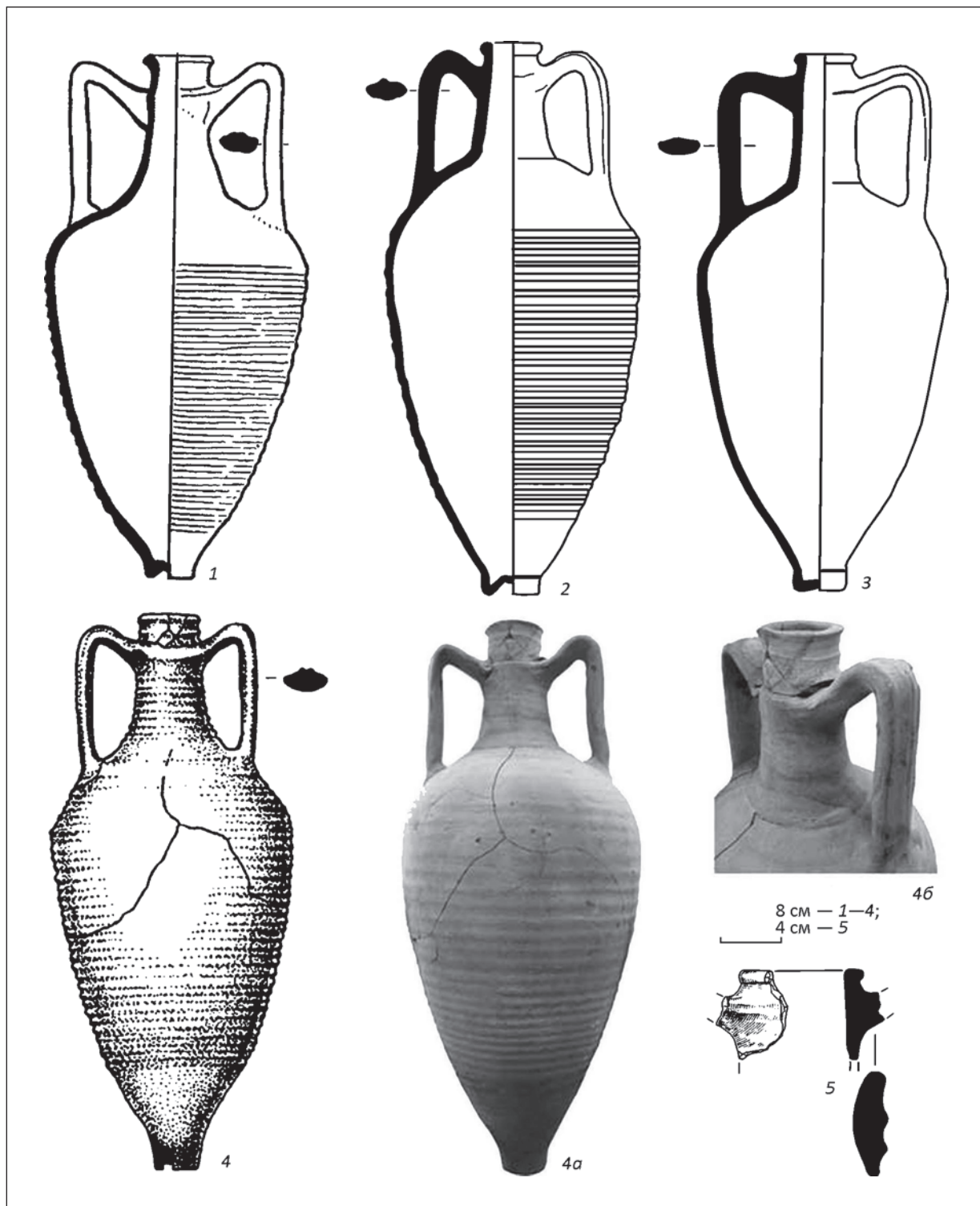


Рис. 3. Амфори типу Форлімпополі: 1—3 — Танаїс (за: Брашинский 1984, табл. LXXIV, 6; Арсеньєва, Науменко 1992, рис. 27, 2; Naumієnko, Raszуńska 2001, fig. 6); 4 — Чауш, курган 5, поховання 1 (за: Симоненко 2011, рис. 88, 5; 89); 5 — Нєзвисько (за: Смирнова 1964, рис. 4, 8)

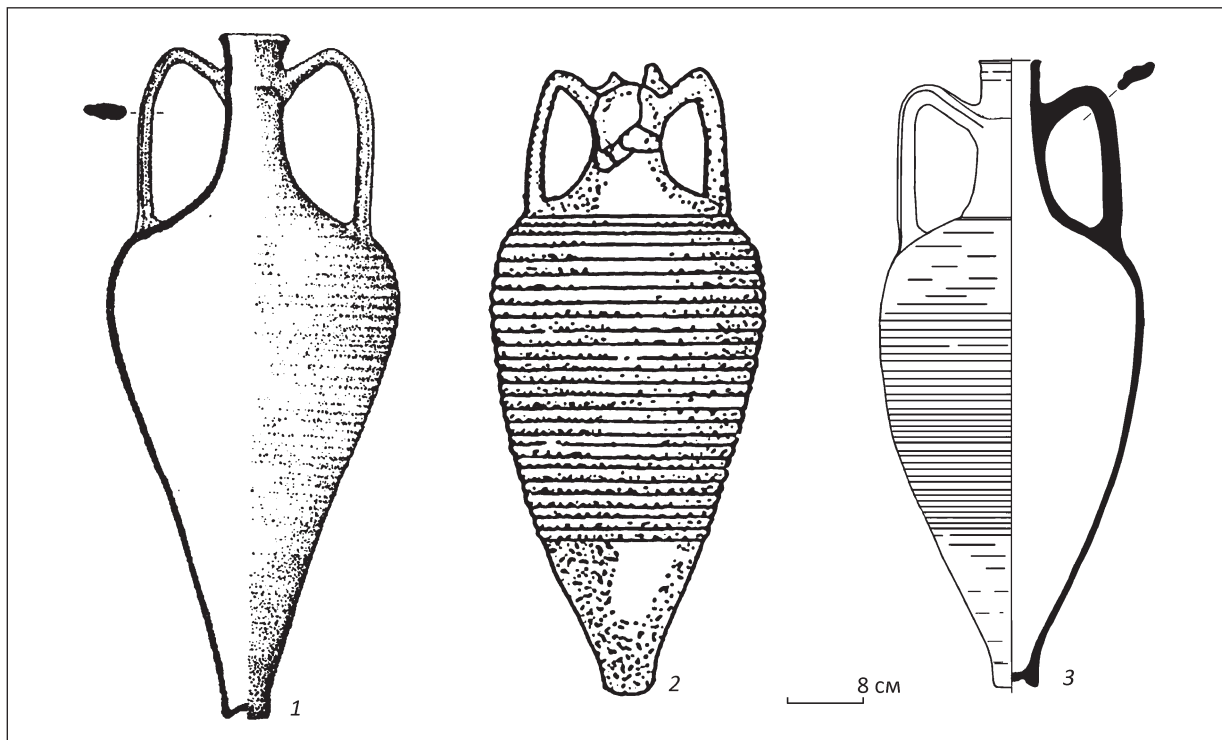


Рис. 4. Амфори типу Форлімпополі: 1 — Бранешти-Немцишор, курган 1 (за: Mihailescu-Borliba 1980, fig. 22); 2 — Камінне, курган 2 (за: Вакуленко 2010, рис. 68, 4); 3 — Нігин (рис. С.В. Діденка)

Sibella 1991, p. 39; Dyczek 1999, s. 67, 68; Riley 1979, p. 197; fig. 85, 256).

Амфори типу Форлімпополі не мають клейм або діпінті, що заважає вирішенню питання щодо їх вмісту. Л. Каккіагуерра, яка займалася вивченням залишків органічних речовин на стінках амфор з музею м. Форлімпополі, прийшла до висновку, що вони були поліфункціональними і призначалися для перевезень різних харчових продуктів, виготовлених в районі Падуйської низовини (Cacciaguerra 1990, p. 13, 14; 1991, p. 34). Однак більшість дослідників вважає, що основним продуктом, який транспортувався в цих амфорах, було вино (Maioli, Stoppioni 1989, p. 575; Panella 1989, p. 154—156; Sciallano, Sibella 1991, p. 38; Dyczek 1999, s. 67; Mordzewska 1999, p. 106).

Найбільша концентрація амфор типу Форлімпополі спостерігається неподалік від центрів їх виробництва в регіоні Венето на півночі Італії (рис. 5) (Cacciaguerra 1990, p. 12, 13; 1991, p. 21—36). Їх знахідки зафіксовано в Аквілеї (Carre 1985, p. 228—231, fig. 5; Cipriano, Carre 1987, p. 486;

fig. 17; Verzâr-Bass 1994, p. 385—389, pl. 59), на о. Торчелло та в Ліо Пікколо (Венеціанська затока; Mordzewska 2000, s. 50, 61; Leciejewicz, Tabaczyńska, Tabaczyński 1977, fig. 84, 34, 38). Цілі екземпляри зберігаються в археологічних музеях міст Портогрואро, Конкордія-Саджиттарія, Карорле, Одерцо, Адрії, колекції яких здебільшого формувалися на основі місцевих досліджень. Є вони і в передгір'ях Альп у Вірунумі (Mordzewska 1999, s. 106).

Т. Альдіні першим висловив думку про те, що продукція, яка транспортувалася в цих амфорах, призначалася не лише для північноіталійських ринків збуту (Aldini 1978, p. 245), що підтверджується знахідками з ряду пам'яток Центральної та Південної Італії — Остії (Manacorda 1977, p. 371, 372; pl. 54, 440—442; 84, 632—634; Panella 1989, p. 146—156; Aldini 1978, p. 245), Помпей (Hayes 1983, p. 145), Альтіно (Cacciaguerra 1990, p. 12, 13; 1991, p. 21—36), Апулійської області тощо (Volpe 1990, p. 228). Амфори цього типу склали частину вантажу кількох суден, що затонули біля східного узбережжя Адріатики (кора-

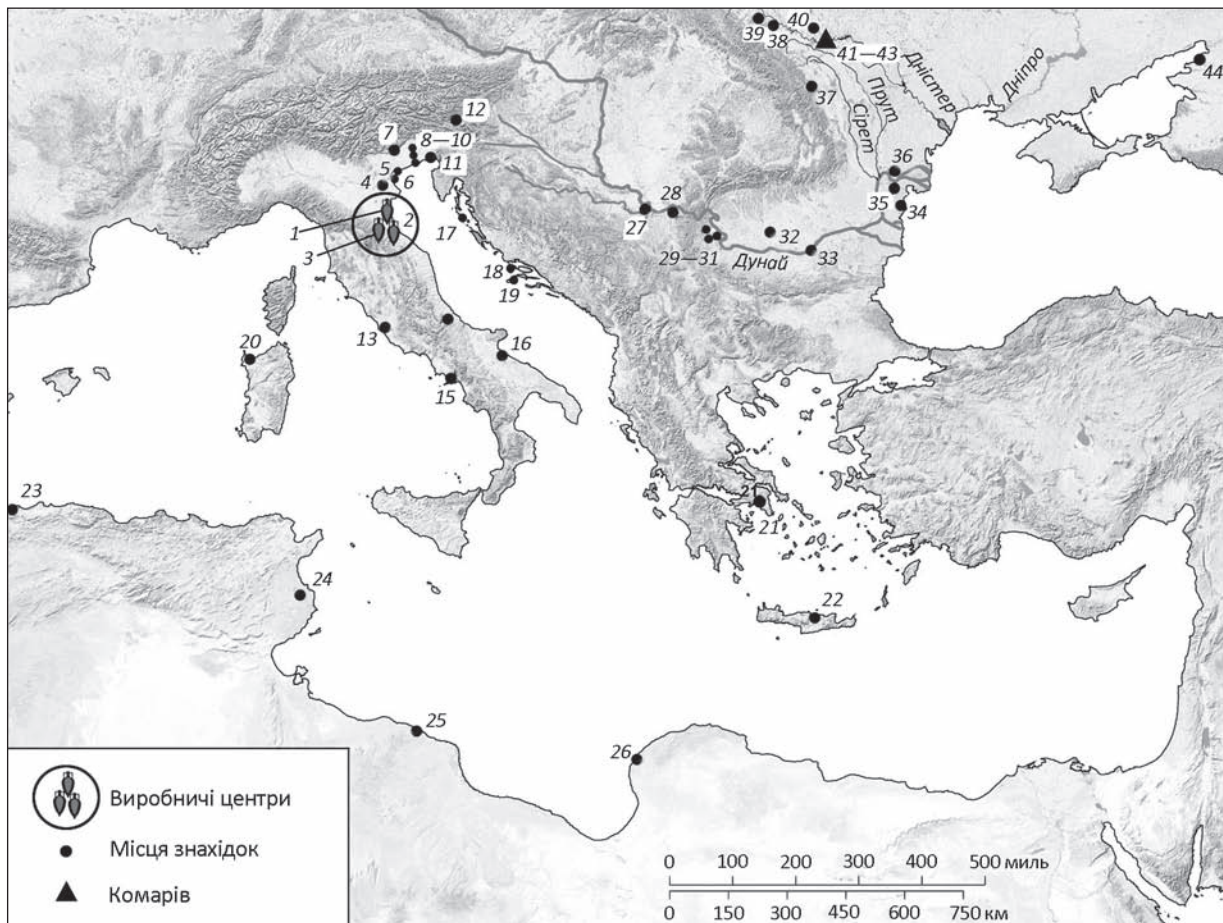


Рис. 5. Карта поширення амфор типу Форлімпополі: 1 — Форлімпополі; 2 — Ріміні; 3 — Сантарканджело-ді-Романья; 4 — Адрія; 5 — о. Торчелло; 6 — Ліо Пікколо; 7 — Одерцо; 8—10 — Портогруаро, Конкордія-Саджиттарія, Каорле; 11 — Аквілея; 12 — Вірунум; 13 — Остія; 14 — Альтіно; 15 — Помпеї; 16 — Маргеріта ді Савоя; 17 — о. Іловік; 18 — о. Шольта; 19 — о. Віс; 20 — Порто Торрес; 21 — Афіни; 22 — Кносс; 23 — Тіпаза; 24 — Ель-Джем; 25 — Лептіс-Магна; 26 — Бенгазі; 27 — Сингідунум; 28 — Вімінацій; 29 — Трансдіерна; 30 — Діана; 31 — Понтес; 32 — Ромула Мальва; 33 — Батін; 34 — Істрія; 35 — Троезміс; 36 — Чауш; 37 — Бранешти-Немцишор; 38 — Незвисько; 39 — Камінне; 40 — Нігин; 41—43 — Комарів та сусідні поселення Бабин 1 і Бузовиця; 44 — Танаїс

бельні аварії біля осторів Віс, Іловік та Шольта біля берегів Хорватії) (Matejčić 1976, p. 351, 352; Orlic 1982, p. 153; Parker 1992, p. 215). Зафіксовано транспортування цих амфор і на більш віддалені ринки Середземномор'я — до Сардинії (Порто Торрес), Афін (Robinson 1959, p. 69; pl. 15, K 114), Криту (Hayes 1983, p. 145, type 7), Північної Африки (Тіпаза, Ель-Джем, Бенгазі, Лептіс-Магна, Фарас, Мерое; Riley 1979, p. 197, type MR 13, fig. 85, 256; Panella 1989, p. 150; Paszyńska, Naumenko 2004, p. 311, note 27).

Значна частина знахідок амфор типу Форлімпополі походить з римських дунайських провін-

цій: Паннонії, Верхньої та Нижньої Мезії (Сингідунум, Вімінацій, Трансдіерна, Діана, Понтес, Істрія, Троезміс), Дакії (Ромула Мальва) (Plesničar-Geg 1977, pl. 8; Brukner 1981, pl. 165—167; Vjelajac 1996, 22—25, fig. 4; Orait 1980, p. 304; Suceveanu 1982, p. 104; pl. 10). Сім екземплярів були серед матеріалів корабельної аварії на Дунаї біля с. Батін в Болгарії (Popilian 1976, p. 46; pl. 16, 208—213; Dyzek 1999, s. 66).

Таким чином, крім локального поширення в італійських провінціях, маємо два основні напрямки розповсюдження амфор типу Форлімпополі: морський середземноморський (до берегів

Сардинії на заході, африканського узбережжя на півдні, Афін та Криту на сході) та річковий або суходільний дунайський, що поєднував західні римські провінції із Західним Причорномор'ям (Кругликова 1955, с. 95). При цьому найбільша кількість знахідок поза межами Італії спостерігається в середній та нижній течії Дунаю, включаючи сучасну Добруджу. Не виключено, що італійське вино в цих амфорах здебільшого призначалося для контингенту римських гарнізонів Дунайського лімесу, оскільки знахідки амфор типу Форлімпополі відомі в основних місцях їх дислокації — Сингідунумі, Вімінації, Ромулі та Троезмісі (Кругликова 1955, с. 116, 118, 132; Breeze et al. 2009, fig. 1).

Доходячи до міст західного узбережжя Чорного моря, товари в цих амфорах з якихось причин не постачалися до Південного та Східного Причорномор'я. Можливо, це пояснюється серйозною конкуренцією в торгівлі вином, оскільки винороби Гераклеї Понтійської, Синопи та Колхіди самі були потужними постачальниками цього продукту на причорноморські та середземноморські ринки. Знахідок цього типу тари поки що немає і серед матеріалів Тіри, Ольвії, Херсонесу Таврійського, міст Європейського та Азіатського Боспору.

Тим більш несподіваним є факт їх наявності в Танаїсі (рис. 3, 1—3). В силу особливих історичних умов, пов'язаними з катастрофами, що зазнало це місто з кінця I ст. до н. е. до середини III ст. н. е., тут утворилися закриті комплекси, що містять величезну кількість цілих форм амфор, які побутували одночасно. Насамперед, до таких належать складські приміщення, які надійно датуються за монетами, амфорами, скляним і червонолаковим посудом. Більшість їх загинула під час розгрому варварами в середині III ст. Матеріали з цих комплексів опубліковано в ряді праць (Брашинский 1984, табл. LXXIV, 6; Арсеньєва, Науменко 1992; 1994; Науменко 2006; 2008; 2012; Naumenko 2013; Naumienko, Paszyńska 2001; Paszyńska, Naumenko 2004). На 2001 р. з розкопок Танаїсу було відомо 6 цілих і 82 фрагментів амфор типу Форлімпополі (20 вінець, 13 горл, 30 ручок, 19 ніжок).

Відсутність амфор типу Форлімпополі в інших античних пам'ятках регіону свідчить про те, що постачання італійського вина у цій тарі до Танаїсу

могло відбуватися або безпосередньо з Північної Італії, або ж транзитом через порти Західного Причорномор'я (наприклад, Істрію, де знахідки такої тари також відомі). З урахуванням висновків С.Ю. Внукова про достатньо замкнутий товарообіг на Понтійському продуктовому ринку в римський період (Внуков 2006, с. 269—271), друге припущення видається більш імовірним.

Так чи інакше, найбільша концентрація знахідок амфор типу Форлімпополі в Північнопонтійському регіоні спостерігається тільки в Комарові і Танаїсі.

Відповідно, постає питання, яким чином вони потрапляли вглиб варварських територій? Подальше дослідження показало, що поза межами античного світу відомо ще декілька місцезнаходжень цих посудин. Це поховання 1 кургану 5 пізньосарматського могильника Чауш кінця III — початку IV ст. (рис. 3, 4) (Симоненко 2011, с. 147, 148; рис. 88, 5; 89), поховання III—IV ст. в кургані 2 могильника культури карпатських курганів Камінне (рис. 4, 2) (Majewski, 1949, tabl. X, 5; Кропоткин 1970, с. 48; рис. 33, 6; Вакулєнко 2010, с. 126; рис. 68, 4) та кургані 1 могильника цієї ж культури Бранешти-Немцишор (рис. 4, 1); Mihailescu-Bîrliiba 1980, р. 182—203; fig. 22), випадкова знахідка біля с. Нігин Хмельницької обл. (рис. 4, 3) та фрагмент горла з багаточислового поселення Незвисько на Івано-Франківщині (рис. 3, 5) (Смирнова 1964, рис. 4, 8).

Могильник Чауш (с. Новосільське на Одещині) розташований в дельті Дунаю поруч з Новосільською переправою. Пам'ятка знаходиться практично на дунайському шляху транспортування амфор типу Форлімпополі до Західного Причорномор'я навпроти римського міста Троезміс також є знахідки цих посудин. Могильник Бранешти-Немцишор (область Пятра Нямц) знаходиться в басейні р. Сірет у східних відрогів румунських Карпат, а могильник Камінне та поселення Незвисько — у Прикарпатті, між витоками Дністра і Пруту. Село Нігин знаходиться в 45 км від Комарова на протилежному боці Дністра в долині р. Смотрич. В 1964 р. тут було знайдено цілу амфору типу Форлімпополі (зберігається у Кам'янець-Подільському державному історичному музеї-заповіднику, інв. № 33711). На жаль, обставини цієї знахідки невідомі. Спробу її атрибуції було зроблено М.Б. Щукіним (Щукин 1968,

с. 45—47; рис. 1, д). За морфологічно наближеними типами амфор з комплексів Ольвії, Пантікапея, Фанагорії, Алькуде та могильника «Радгосп 10» автор датував її в межах III ст. Однак, майже всі наведені ним паралелі, крім зразка з розкопок Афінської агори, виявилися невірними.

Таким чином, знахідки амфор типу Форлімпополі на варварських територіях утворюють досить компактну зону концентрації у західних районах Середнього Подністрів'я та в Прикарпатті (рис. 5). Найпростіше було б припустити, що вони потрапляли сюди через Тіру Дністровським магістральним шляхом. Однак, жодних відомостей про такі знахідки на пам'ятках басейну Дністра нижче Комарова поки що немає. Результати картографування вказують на інший шлях — долинами Пруту або Сірету. Впадаючи в Дунай в його пониззі, ці річки з'єднують Прикарпаття й Буковину з Добруджею, яка з I ст. була частиною провінції Нижня Мезія, а після адміністративної реформи Діоклетіана наприкінці III ст. — провінції Мала Скіфія. Першою на тісні зв'язки племен Прикарпаття з дунайськими провінціями вказала Л.В. Вакуленко, яскраво охарактеризувавши провідну роль римських міст Добруджі у римсько-варварській торгівлі й наголосивши, що саме тут починалися одні з найголовніших шляхів, якими імпортуна продукція потрапляла вглиб варварських територій, в тому числі й долиною Пруту (Вакуленко 2010, с. 187—190). Справді, роль міст Добруджі як потужних торгових центрів важко переоцінити. До їхніх ринків стікалися товари із західних та балкано-дунайських провінцій, Малої Азії, Північного та Східного Причорномор'я. Немає сумнівів, що більшість імпортуної продукції надходила до варварів Прикарпаття і Буковини саме з Добруджі. До того ж, навпроти впадіння в Дунай Пруту і Сірету розташовувалася Діногеція — римське місто-фортеця на кордоні Імперії та важливе місце торгівлі з північними племенами (Barnea 1980). Саме Діногеція якнайкраще претендує на роль відправного пункту, з якого італійське вино в амфорах типу Форлімпополі долинами Пруту або Сірету через Прикарпаття направлялося до Комарова.

Нагадаємо, що не дивлячись на суттєву віддаленість від Дунайського лімесу (приблизно 360 км), Комарівське поселення відзначається високим показником знахідок античного керамічного імпорту, цілком претендуючи на роль важливо-

го торгового осередку з досить тісними зв'язками з найближчими римськими провінціями. Значна кількісна перевага в амфорному матеріалі типу Форлімпополі над іншими типами античної тари свідчить про те, що вино в цих амфорах постачалося сюди у значно більших об'ємах, ніж продукція інших античних центрів. Не виключено, що здійснюючи закупки значної кількості італійського вина, давнє населення Комарова займалося роздрібними торговими операціями, поширюючи його на сусідні селища (Бабин 1, Бузовиця), а, можливо, й на протилежний лівий берег Дністра (морфологічні ознаки амфори з Нігина мають повні аналогії серед матеріалів Комарова).

Так чи інакше, але факт наявності амфор типу Форлімпополі в Танаїсі, на пам'ятках Прикарпаття, Середнього Подністрів'я та масовий характер знахідок на Комарівському поселенні є винятковим явищем для північної периферії античного світу та Європейського Барбарікуму і потребує уважного подальшого вивчення.

Матеріали з Танаїсу, Комарова та інших варварських пам'яток пізньоримського часу надзвичайно важливі для розробки більш детальної типології та хронології амфор типу Форлімпополі, оскільки виділені Т. Альдіні чотири варіанти цих посудин базуються лише на матеріалах італійських комплексів останньої чверті I — кінця II ст. Завдяки більш пізнім знахідкам з північнопонтійського регіону можна стверджувати, що зі збереженням основних пропорцій їх допоміжні морфологічні ознаки суттєво змінюються з часом. Так, у посудин першої половини — середини III ст. з Танаїсу в порівнянні з більш ранніми зразками спостерігається тенденція до звуження придонної частини корпусу. Натомість, екземпляри з Комарова, Нігина, Камінного та Чауша принципово відрізняються від танаїських зразків загостреними вінцями та значно вужчою ніжкою, утворюючи ще один варіант другої половини III — початку IV ст. Очевидно, до заключного етапу розвитку цих посудин належить амфора зі стрункими пропорціями з кургану 1 могильника Бранешти-Немицшор, у якому знайдено ранній варіант світлоглиняної вузькогорлої амфори типу Шелов F другої чверті — середини IV ст. (Mihailescu-Bîrliba 1980, fig. 17; Діденко 2014, с. 39—41). Ці спостереження ляжуть в основу майбутнього, більш детального дослідження.

ЛІТЕРАТУРА

- Арсеньєва Т.М., Науменко С.А. Усадьбы Танаиса. — М.: ИА РАН, 1992.
- Арсеньєва Т.М., Науменко С.А. Комплекс находок из подвала МБ II—III вв. н. э. // Вестник Танаиса. — Ростов-на-Дону, 1994. — Вып. 1. — С. 61—139.
- Брашинский И.Б. Торговля // Античные государства Северного Причерноморья. — М., 1984. — С. 174—186 (Археология СССР).
- Вакуленко Л.В. Українські Карпати у пізньоримський час (етнокультурні та соціально-економічні процеси). — К.: Корвін-Пресс, 2010.
- Внуков С.Ю. Причерноморские амфоры I в. до н. э. — II в. н. э. — СПб, 2006.
- Діденко С.В. Античний керамічний імпорт з розвідок у Кельменецькому р-ні Чернівецької обл. в 2014 р. Додаток 2 // Авраменко М.О. Звіт про розвідки в Кельменецькому районі Чернівецької області 2014 р. / НА ІА НАНУ. — 2014/[б. н.].
- Діденко С.В. Хронология светлоглиняных узкогорлых амфор типов Шелов D и Шелов F (по материалам погребальных комплексов) // Черняхівська культура. До 120-річчя від дня народження В.П. Петрова. — К., 2014. — С. 34—48 (Oium. — Вип. 4).
- Діденко С.В. Дунайські амфори з поселення пізньоримського часу Комарів // Античний мир и Средние века: Чтения памяти профессора Владимира Ивановича Кадеева. Материалы. — Харьков, 2015. — С. 23—27 (Laurea. — I).
- Кропоткин В.В. Римские импортные изделия в Восточной Европе. — М.: Наука, 1970 (САИ. — Вып. Д1-27).
- Кругликова И.Т. Дакия в эпоху римской оккупации. — М., 1955.
- Магомедов Б.В. Римские амфоры в черняховской культуре // Готы и Рим. — К., 2006. — С. 52—59.
- Науменко С.А. Амфоры из закрытых комплексов Танаиса середины III в. н. э. // Первая Абхазская международная археологическая конференция. — Сухум, 2006. — С. 261—267.
- Науменко С.А. Амфоры из закрытых комплексов Танаиса римского времени // Novensia: studia i materialy. — Warszawa, 2008. — Vol. 18—19. — С. 267—289.
- Петраускас О.В. Деякі підсумки досліджень комплексу пам'яток пізньоримського часу біля с. Комарів // Черняхівська культура. До 120-річчя від дня народження В.П. Петрова. — К., 2014. — С. 165—183 (Oium. — Вип. 4).
- Симоненко А.В. Римский импорт у сарматов Северного Причерноморья. — СПб: Филологический факультет СПбГУ; Нестор-История, 2011.
- Смирнова Г.И. Поселение у с. Незвиско в первые века новой эры // МИА. — 1964. — № 116. — С. 196—212.
- Щукин М.Б. Вопросы хронологии черняховской культуры и находки амфор // СА. — 1968. — № 2. — С. 41—51.
- Aldini T. Anfore foropopiliens // Archeologia Classica. — 1978. — Vol. XXX. — P. 236—245.
- Aldini T. Fornaci di Forum Popili. — Forlimpopoli, 1981.
- Aldini T. Nuovi dati sulle anfore forlimpopilensi // Studi Romagnoli. — 1989. — P. 348—418.
- Aldini T. Elementi per una più coretta classificazione delle anfore forlimpopolensi // Atti e memorie. Nuova Serie. — 1996. — P. 11—22.
- Aldini T. Anfore foropopiliensi in Italia // Documenti e studi. — 1999. — Vol. 10. — P. 23—56.
- Barnea I. Dinogetia — ville byzantine du Bas-Danube // Byzantina. — 1980. — T. 10. — P. 237—287.
- Bjelajac L. Amfore gornjo mezijskog Podunavlja. — Beograd: Arheološki Institut Beograd, 1996.
- Breeze D., Jilek S., Thiel A. The Danube Limes A Roman River Frontier. — Warsaw, 2009.
- Brukner O. Rimska keramika u Jugoslovenskom Delu Provincije Donje Pannonije. — Beograd: Beograd Kulture, 1981.
- Cacciaguerra L. Anfore e commerci nella Venetia. Dalle anfore elementi utiliper la storia del Veneto Orientale tra il III secolo avanti Cristo e il VI secolo dopo Cristo. — Portogruaro, 1990.
- Cacciaguerra L. Anfore foropopiliensi nel Veneto Orientale // Documenti e Studi. — 1991. — Vol. II. — P. 21—36.
- Carre M.B. Les amphores de la Cisalpin et de l'Adriatique au début de l'Empire // Merfa. — 1985. — N 97, f. 1. — P. 207—245.
- Cipriano M.T., Carre M.B. Production et typologie des amphores sur la côte adriatique de l'Italie // Amphores romaines et histoire économique: dix ans de recherche. — Roma, 1989 — P 67—104.
- Dyczek P. Amfory rzymskie z obszaru dolnego Dunaju: dyskusja amfor i transportowanych w nich produktow w I—III w. Po Chr. — Warszawa: Instytut Archeologii Uniwersytetu Warszawskiego, 1999.
- Hayes J.W. The villa Dionysos excavations, Knossos: The pottery // The British School at Athens. — 1983. — N 78. — P. 97—169.
- Leciejewicz L., Tabaczyńska E., Tabaczyński S. Torcello: Scavi 1961—62. — Roma: Istituto Nazionale di Archeologia e Storia dell'Arte, 1977.
- Maioli M.G., Stoppioni M. Anfore di produzione romagnola // Amphores romaines et histoire économique: dix ans de recherché. — Roma, 1989. — P. 574—575.
- Majewski K. Importy rzymskie na ziemiach slowiańskich. — Wrocław, 1949.
- Manacorda D. Ostia IV, Le anfore // Studi Miscellanei. — 1977. — Vol. 23. — P. 6—601.
- Matejčić R. Patnaest godina hidroarheoloških istraživanja u Kvarnem // Pomorski Zbornik. — 1976. — T 14. — P. 345—360.
- Mihailescu-Bîrliba V. Un nouveau groupe culturel sur le territoire de Roumanie. Les fouilles de Branîste-Nemţior (comm. de Vînaţori, dép. de Neamţ) // Dacia. — 1980. — Vol. XXIV. — P. 181—207.
- Mordzewska I. X Regio augustejskie ipozaalpejskie szlaki handlowe // Światowit. — 1999. — N 1, f. A. — S. 103—108.
- Mordzewska I. Sulla storia della laguna di Venezia nell'Antichità. — Warszawa, 2000 (Światowit. — N 4; Supplement Series A: Antiquity).
- Naumenko S.A. Trade relations between Tanais and the Pontic region // The Bosphorus: Gateway between the Ancient West and East (1st Millennium BC — 5th Century

- AD): Proceedings of the Fourth International Congress on Black Sea Antiquities (Istanbul, 14th–18th September 2009). — Oxford, 2013. — P. 103–108 (BAR International Series. — 2517).
- Naumienko S., Paczyńska K.* Importy amfor typu Forlimpopoli do Tanais w II i III wieku n. e. // *Światowit*. — 2001. — N 3 — S. 165–174.
- Orlić M.* Podmorsko arheološko nalazište Ilovik // *Arheološka istraživanja na otocima Cresu i Lošinju* (Mali Lošinj 1979). — Zagreb, 1982. — P. 153–159.
- Opaiț A.* Considerații preliminare asupra amforelor romane și romano-byzantine din Dobrugea // *Peuce*. — 1980. — Vol. 8. — P. 291–327.
- Paczyńska K., Naumenko S.* Forlimpopoli Amphorae at Tanais in the Second and Third Centuries AD // *Transport Amphorae and Trade in the Eastern Mediterranean*. — 2004. — Vol. 5. — P. 309–312.
- Panella C.* Le anfore italiche dell II secolo d. C. // *Amphores romaines et histoire économique: dix ans de recherche*. — Roma, 1989. — P. 139–178.
- Parker A.J.* Ancient Shipwrecks on the Mediterranean & the Roman Provinces. — Oxford, 1992 (BAR International Series. — Vol. 580).
- Plesničar-Geg L.* Keramika emonskich nekropola // *Dissertationes et monographiae*. — 1977. — Vol. XX. — P. 6–109.
- Popilian G.* Ceramika Romana din Oltenia. — Craiova: Scrisul Romanesc, 1976.
- Riley J.A.* The Coarse Pottery from Berenice // *Excavations at Sidi Khrebish Benghazi (Berenice)*. — 1979. — Vol. II. — P. 91–466.
- Robinson H. S.* Pottery of the Roman Period: Chronology. — Princeton; New-Jersey, 1959 (The Athenian Agora. — Vol. V).
- Sciallano M., Sibella P.* Amphores, comment les identifier? — Aix-en-Provence, 1991.
- Suceveanu A.* Les thermes romains. — Warszawa, 1982 (Histria. — Vol. 6).
- Verzâr-Bass M.* Scavi di Aquileia I: L'area a est del foro. Rapporto degli scavi 1989–91 // *Studi e ricerche sulla Gallia Cisalpina*. — 1994. — Vol. 6. — P. 5–792.
- Volpe G.* La Daunia nell'età della romanizzazione. Paesaggio agrario, produzione, scambi. — Bari: Edipuglia, 1990.

S. DIDENKO

ITALIC AMPHORAE AS ONE MORE ASPECT OF «KOMARIV PHENOMENON»

During the study of amphorae from the Late Roman settlement Komariv, which is placed in the Middle Dniester, the big group of fragments was distinguished. This group presents rare for Northern Black Sea region Italic amphorae type (fig. 1, 1–7, 10–12; 2). This type of antique containers was produced in northern Italy at the end of I — beginning of IV AD. Production centers are known in Forlimpopoli, Rimini and Santarcangelo di Romagna. The highest concentration of Forlimpopoli amphorae is noticed in the Veneto region. Furthermore, there are known cases of their findings in foothills of the Alps, in Central and Southern Italy, on the eastern coast of the Adriatic Sea, in the Western Black Sea and the Mediterranean regions. Also, a large amount of Forlimpopoli amphorae sherds was found in the lower and middle Danube regions (fig. 5).

The boundaries of Forlimpopoli amphorae distribution extend only to the cities of the western Black Sea coast; they are not imported to the southern and eastern Black Sea regions. The only exception is Tanais, where such containers were found in complexes of the middle of III century AD (fig. 3, 1–3).

There are several locations of such amphorae beyond the borders of the ancient world are also known. It is burial 1 in the barrow 5 of late Sarmatian burial ground Chaush in the Danube river delta, two Carpathian Tumuli culture burials in Subcarpathia region (burial ground Braniște-Nemțisor, barrow 1 and burial ground Kaminne, barrow 2), fragments from the settlements Nezvisko (Ivano-Frankivsk region), Babyn 1, Buzovytsia (Chernivtsi region) and amphora accidentally found near Nigyn (Khmelnyskyi region) (fig. 1, 8, 9; 3, 4, 5; 4).

Thus, in the North Pontic region Forlimpopoli amphorae are founded in the Don (Tanais) mouth, Danube Delta, at the Middle Dniester and Subcarpathia region.

